



ОБЩИНА СИТОВО

=====
7583, с.Ситово, ул."Трети март" №72,
тел. 086-88-22-13, e-mail:sitovo@mail.bg

П Р О Г Р А М А

ЗА

ОПАЗВАНЕ НА ОКОЛНАТА СРЕДА НА ТЕРИТОРИЯТА НА ОБЩИНА СИТОВО

**СРОК НА ДЕЙСТВИЕ:
2014 – 2020 г.**

ПРИЕТА С РЕШЕНИЕ № 77/18.09.2014 ГОД.
ОТ ОБЩИНСКИ СЪВЕТ – СИТОВО

С Ъ Д Ъ Р Ж А Н И Е

Въведение

1. Анализ на средата
 - 1.1. Природо-географски и териториално- административни данни
 - 1.2. Данни, отнасящи се до околната среда
 - 1.2.1. Въздух
 - 1.2.2. Води
 - 1.2.3. Отпадъци
 - 1.2.4. Почви и нарушени терени
 - 1.2.5. Защитени територии и биоразнообразие
 - 1.2.6. Лечебни растения
 - 1.2.7. Шум
 - 1.2.8. Зелени площи в населените места
 - 1.2.9 Радиационна обстановка
 - 1.3. Финансово-икономически, социални и други данни
 - 1.3.1 Управленски
 - 1.3.2. Услуги, предоставяни от общината, свързани с опазването на околната среда
 - 1.3.3. Икономически
 - 1.3.4. Финансови
 - 1.3.5. Демографски
 - 1.3.6. Социално-икономически
2. Анализ на силните и слабите страни, възможности и заплахи (SWOT)
3. Визия за околната среда
4. Цели
5. План за действие
6. Организация за изпълнение на програмата

ВЪВЕДЕНИЕ

Програмата за опазване на околната среда е разработена за нуждите на Община Ситово в съответствие с чл.79, ал.1 от Закона за опазване на околната среда, съобразно Указанията на Министерството на околната среда и водите. Програмата се основава на националното и европейско законодателство в областта на опазване на околната среда.

1. АНАЛИЗ НА СРЕДАТА

1.1.ПРИРОДО-ГЕОГРАФСКИ И ТЕРИТОРИАЛНО-АДМИНИСТРАТИВНИ ДАННИ

1.1.1. Географско положение- Община Ситово заема 270.951 кв. км и се намира в североизточната част на Република България. Разположена е централно в Силистренска област и заема 9.5 % от нейната територия.

На изток общината граничи с Община Силистра, на юг с Община Дулово, на запад с Община Главиница и на север с река Дунав, по която минава държавната граница с Република Румъния .

Общинския център с. Ситово отстои на 30 км. от областния град Силистра, който е граничен пункт.

1.1.2. *Релеф* - Община Ситово се намира в североизточната част на Дунавската хълмиста равнина. Релефа е хълмисто-равнинен, наслоен с хоризонтални пластове от кредитни и терциерни варовици. Преобладаващата надморска височина е 100-150 м.

В южната част, около селата Любен и Ирник започват хълмовидни възвишения. Теренът е нарязан от суходолия – бивши речни долини, а там където Дунавския бряг се е отделил от високия откос на междудолинните ридове, се е образувала плодородната Попино-Гарванска низина.

1.1.3. *Климат* – умерено-континентален, с горещо лято и студена зима. През последните години, обаче се наблюдават промени, които го доближават до субтропичния-дълго, слънчево, сухо и горещо лято, кратка, мека и влажна зима и много къси преходни сезони (пролет и есен). Факт са резки засушавания през лятото и намалени снеговалежи. Тенденцията е да се установи субтропичен климат в страната и в общината, като част от нея.

Преобладават северо-западните и западните ветрове. Средната месечна скорост на вятъра е 1.9 м/сек. За валежите на територията на общината е характерно наличието на екстремуми: минимум и максимум, очертаващи се през месеците май, юни, юли и през месеците януари, февруари и март. Средната годишна температура е 14^oС.

1.1.4. *Полезни изкопаеми* – На територията на Общината не са открити находища на рудни изкопаеми. Терена е изграден изключително от седиментни скали – варовици, мергели и техните разновидности. Природно богатство за общината е намиращата се в землището на с. Ястребна кариера за добив на варовик. Общата ѝ площ е 40.158 дка с доказани геоложки запаси от 2 835 600 куб.м. варовик. Варовиците са предимно седиментни от долна креда- горен барем, порцелановидни бели, плътни, покрити с плеистоценски чакъли, които преминават в кватерни пясъци и лъсовидни глинни.

Съгласно БДС варовиците отговарят на изискванията за производство на бетон 1,2, и 3 група до марка 30 МРа и трошен камък за пътни основи и асфалтови покрития.

На територията на общината се намира и кариера Слатина с площ 56,832 дка, разположена в землището на с. Слатина, представляваща публична държавна собственост.

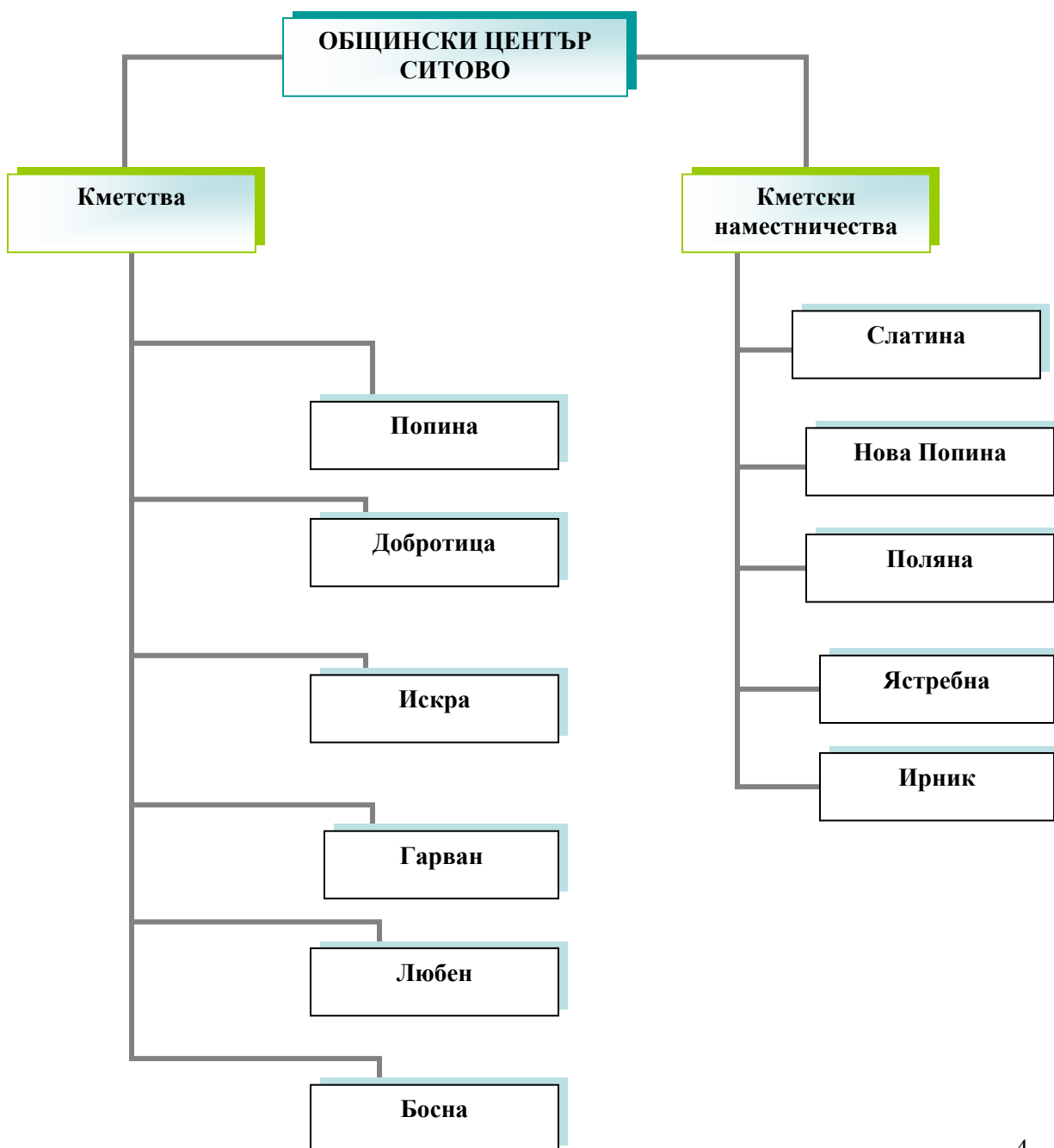
Друг източник за добив на известно количество инертни материали – баластра и пясък за местни нужди е р. Дунав, чието дъно е песъчливо с дълбочина 6-7 метра.

1.1.5. *Кмет ст ва и население* - Общината се състои от 12 населени места, от които седем кметства и пет кметски наместничества, разпределени по следния начин:

- с. Ситово – общински център с кметски наместничества с. Поляна, с. Слатина, с. Нова Попина

кметства- с.Гарван, с. Попина, с. Искра, с.Босна, с.Любен

кметство – с. Добротица с кметски наместничества с. Ирник и с.Ястребна



На територията на Община Ситово няма курортни селища, с изключение на импровизираното рибарското селище на брега на р. Дунав край с. Гарван.

1.2. ДАННИ И ИНФОРМАЦИЯ, ОТНАСЯЩИ СЕ ДО ОКОЛНАТА СРЕДА

1.2.1. ВЪЗДУХ

Качеството на атмосферния въздух е сравнително добро, което се дължи на:

- слабо развитата промишленост в общината – съществуват няколко цеха, главно на преработвателната и хранително-вкусовата промишленост
 - ~ с.Добротица - мелница
 - ~ с. Ситово – дърводелски цех, фуражен цех, мандра, за производство на люцерново брашно
 - ~ с. Искра – мандра, за преработка на зеленчуци
- достатъчна отдалеченост от големи промишлени замърсители като например химическите заводи в румънските градове Кълъраш, Гюргево, а също Русе. Промислеността в най-близкия областен град Силистра не представлява заплаха за чистотата на въздуха над Община Ситово.
- Автомобилния трафик е с ниска интензивност – през общината, но не през населените места от нея, минава единствения първокласен път от републиканската пътна мрежа I-23 Русе –Тутракан – Силистра, а останалите пътища са от III и IV клас. Незначителното замърсяване се дължи на стария автомобилен парк и амортизацията на автомобилите, както и на увеличения им брой, каквото е впрочем положението и в останалата част на страната.
- Общината е селска и няма градски транспорт, който допълнително би замърсявал въздуха.

Замърсеността на въздуха се увеличава през зимата, тъй като в домакинствата се използва основно твърдо гориво –дърва и въглища.

В миналото група специалисти са изследвали качеството на въздуха в околността на с. Ирник, където се намира горски масив “Зли дол”, който попада в рамките на екологичната мрежа Натура 2000. Установено е, че въздуха благоприятства лечението на астматични заболявания. Целта на проучването е била изготвяне на проект за оздравително училище за деца или санаториум за хора с такъв вид заболявания.

Не е извършван мониторинг по отношение качеството на въздуха на територията на Общината.

1.2.2. ВОДИ

Територията на общината е с неголяма гъстота на хидрогеографската мрежа.

Граничещата с общината р. Дунав в участъка ѝ от десет километра е единствената дренираща артерия на повърхностните и подземни води. В участъка от реката, минаващ край общината не се заустват битови и промишлени канализационни води.

Реки с постоянен повърхностен отток не преминават през територията на общината.

Изградени са единадесет на брой микроязовири –публична общинска собственост, повечето от които са отдадени под наем.

Полезния обем на микроязовирите в х.куб.м. е следния:

№	микроязовир	х. куб. м.
1.	Ситово 1	450
2.	Ситово 2	53
3.	Слатина	40
4.	Поляна	150
5.	Добротица 1	148
6.	Добротица 2	35
7.	Босна	40
8.	Искра	190
9.	Нова Попина 1	880
10.	Нова Попина 2	170
11.	Нова Попина 3	108

В с. Ситово има изграден плувен басейн.

Минерални води на територията на общината няма.

Не е допуснато изпускане на отпадъчни води в питейни водоизточници.

В селата Ситово и Искра е изградена канализационна система за битови и промишлени отпадни води, в която са включени обществено-административни и жилищни сгради, както и промишлени обекти (мандра Ситово, мандра Искра).

Жилища по наличие на канализация

По данни на НСИ

Наличие / липса на канализация	По данни на НСИ		
	За страната	За Област Силистра	За Община Ситово
Свързана с обществена канализация	1933372	21171	274
Свързана с изгребна яма	71192	930	134
Свързана със септична яма или друго пречиствателно съоръжение	153375	2468	75
Свързана с попивна яма	432546	16201	1347
Няма канализация	76248	1171	157

Канализационните води на с.Ситово се отвеждат и пречистват в Пречиствателна станция за отпадни води, изградена на територията на землище Ситово.

Дъждовните води от същия район се отвеждат чрез открит канал в дере, което отвежда водите до микроязовир. Минимална част от тях са включени в селищната канализация.

Отпадните промишлени води от мандра с.Ситово, собственост на "Интер Ес 2000"ЕООД се вливат в селищната канализационна система, пречиствайки се пред изграденото към нея локално пречиствателно съоръжение, което, обаче, не функционира ефективно. Това води до натоварване на селищните отпадни води и компрометиране на пречиствателния процес в ПСОВ Ситово.

Другата мандра “Дестан” ЕООД с. Искра, с дневен капацитет 7 тона, отвежда отпадни води, които пречистени през локална пречиствателна станция, се заустват в селищната канализационна система.

В останалите десет населени места на общината няма изградени канализационни системи. Жителите там използват септични шахти за отделяните отпадни води.

През 2010 година влезе в експлоатация Пречиствателна станция за битови и производствени отпадни води от канализационната система на с. Ситово. Съоръженията са оразмерени за натоварване с отпадни води от 2700 еквивалентни жители. ПСОВ работи на биологичен и механичен принцип. Технологиията на пречистване е на модулен принцип и включва три модула. Съоръженията са с предвиден ефект на пречистване, осигуряващ заустване на пречистените води в сухо дере, което е II категория водоприемник.

Замърсител	Вход ПСОВ	Заустване	Норма
НВ мг/л	438	<35	<35
БПК5мг/л	364	<15	<15

Заустваните пречистени битови отпадъчни води са в съответни количества по етапи:

I етап - Q ср.дневно = 280 куб.м/ден

Q год. = 102 200 куб.м/год.

Краен етап - Q ср. дневно = 400 куб.м/год.

Q год. = 146 000 куб.м/год.

Отделените при пречистването утайки след уплътняване във филтър-преса се събират в контейнери за транспорт.

Водоснабдяването се извършва чрез местни дълбокосондажни кладенци 7 на брой, един кладенец тип “Раней”, разположен по терасата на р. Дунав, 6 бр. каптажни и дренажни кладенци, обхващащи във воден пръстен селата от общината, 3 броя помпени станции. Дължината на водопроводната мрежа, възлизаща на над 200 км, представлява около 12% от общата дължина на водопроводната мрежа в област Силистра.

Основен проблем представлява амортизираната водопроводната мрежа. Около 85% от експлоатираната мрежа е от етернитови тръби, изградена в периода 1960-1970 год. Технологично остарелия материал води до поява на скрити течове и до загуба на питейни количества в размер на около 65%. Това е предпоставка за възникване и отстраняване на голям брой аварии.

Провеждат се мероприятия за подобряване ефективността на тази система, които се състоят в реконструкция на водопроводната мрежа и съоръжения - подмяна на участъци от стария етернитов водопровод с нов РЕ, спирателни кранове, въздушници, диспечеризация, монтиран е слънчев модул с цел осъществяване наблюдение и контрол от главния диспечерски пункт в гр. Силистра. През 2011 и 2012 година е реализиран проект по Мярка 321 „Основни услуги за населението и икономиката в селските райони” от ОПРСС -2007-2013 год., като се извърши рехабилитация на съществуваща водопроводна мрежа в осем от населените места в Община Ситово, а именно: Ситово, Искра, Гарван, Попина, Добротица, Босна, Любен и Слатина.

Водоподаването е равномерно през цялата година, няма режим на водата.

Брой обитавани жилища по източник на водоснабдяване

По данни на НСИ

Вид водоснабдяване	За страната	По данни на НСИ	
		За Област Силистра	За Община Ситово
Обществено водоснабдяване	2564169	41283	1870
Собствен водоизточник	34394	143	18
Обществено водоснабдяване и собствен водоизточник	50054	284	46
Няма източник на вода	18116	231	53

1.2.3. ОТПАДЪЦИ

Общинска администрация Ситово разработва програма за управление на дейностите по отпадъците, генерирани на територията на Общината, която периодически актуализира.

През 2010 година на територията на Община Ситово бе въведена система за организирано сметосъбиране и сметоизвозване. Събраните битови отпадъци се транспортират до Регионално депо гр. Силистра.

Генерирани битови отпадъци

№	Общо общината	за	количество отпадъци по години /тона/		
			2010	2011	2012
			517	777	932

В две от селата на общината – Ситово и Искра през 2010 година бе въведено и разделно събиране на битовите отпадъци.

С Решение № 29/11.05.2006 год. Общински съвет – Ситово прие Наредба № 6 за организация и финансиране на дейностите по събиране, обезвреждане и оползотворяване на битовите, строителните и масово разпространените отпадъци на територията на Община Ситово

Със средства от ПУДООС през 2010 бяха закрити и рекултивирани трите общински сметища в с. Ситово, с номера 332,333,334.

Останалите 12 сметища в населените места на общината са неотредени, определени със заповед № 30/09.02.2001 год. на кмета на общината и протокол от 21.02.2001 год.. Същите са от смесен тип и на тях, след въвеждане на организираното сметосъбиране, се депонират основно оборски торови маси, растителни и строителни отпадъци. За всяко от селата има по едно сметище, с изключение на Искра, където са две. Трудност представлява поддържането им, поради недостатъчната и силно амортизирана техника. Тъй като не отговарят на нормативните изисквания, предстои тяхното закриване. Поради закритите в

с. Ситово сметища и липса на територията на общината депо за строителни отпадъци, площадка за торови маси и растителни отпадъци, същите представляват огромен проблем , тъй като се изхвърлят безразборно от населението и това води до замърсяване. Решението за обемистите биоразградими отпадъци – оборски торови маси, зелени и растителни отпадъци е тяхното компостиране.

Генерираните промишлени, както и опасните и масово разпространените отпадъци, като акумулатори, луминисцентни лампи, автомобилни гуми и опаковки от бои и разредители се депонират заедно с останалите отпадъци на Регионално депо Силистра и на депата от смесен тип. Община Ситово има сключен договор с колективна организация по оползотворяване на излязло от употреба електрическо и електронно оборудване.

В търговските обекти в общината, където се продават батерии са разположени мини-контейнери, в които се събират излезлите от употреба батерии.

Има сключен договор с „Българска рециклираща компания” АД за организиране на дейности по събиране, съхраняване и разкомплектоване на излезли от употреба моторни превозни средства и по повторна употреба, рециклиране и оползотворяване на отпадъци от МПС на територията на Общината.

Чрез финансиране от ПУДООС през 2002 година в с. Ситово бе извършен ремонт на склада за негодните за употреба стари пестициди, останали след ликвидирането на ТКЗС в селата Ситово, Гарван, Босна, и представляващи опасни отпадъци.

На територията на Общината има само един пункт за изкупуване на вторични суровини-за черни метали, намиращ се в с. Ситово, който предстои да бъде приведен в съответствие с изискванията на нормативната база.

Предвид липсата на големи екологични замърсители и сравнително доброто качество на околната среда в общината не съществува потенциален риск за замърсяване на водоизточниците за питейно водоснабдяване, за водопой на животните, както и на водните обекти.

Чистотата на териториите на населените места се поддържа от сметосъбиращата фирма „Ангродеса” ЕООД, от работници, ангажирани по социални програми, така също и от гражданите и собствениците на имоти, фирми и учреждения. Контрол по нея се осъществява от кметовете и кметските наместници, както и от упълномощени длъжностни лица.

Като цяло, чистотата в населените места е на сравнително добро ниво.

Миене на улиците не се извършва, поради липса на подходяща техника.

Чистотата в зоните за отдих, около хижите в местността “Каяджика”, землище с. Ситово и в горския масив ”Зли дол” в района на с. Ирник, се поддържа от стопаните им.

1.2.4. ПОЧВИ И НАРУШЕНИ ТЕРЕНИ

В Община Ситово преобладават излужените черноземни почви – 97 % и алувиално-делувиални почви – 3%.

Почвите не са замърсени с тежки метали и нефтопродукти, поради липса на източници на такива замърсявания.

Съществуват добре работещи процедури по ОВОС, включващи и превантивна защита на земите от замърсявания, като се поставят изисквания и за рекултивация.

Не е установено вкисляване и засоляване на почви.

В балтата край р. Дунав- землищата на с. Гарван и с. Попина, поради високи подпочвени води някои части се заблатяват. В общината има малко ерозирани почви.

Няма физически нарушени почви от добивни и изкопни работи.

1.2.5. ЗАЩИТЕНИ ПРИРОДНИ ОБЕКТИ И БИОРАЗНООБРАЗИЕ

Гори – В Община Ситово има общо 27 104 дка гори- частна, общинска, държавна собственост. Общинските гори са с площ 4846 дка. Преобладават естествените широколистни насаждения – цер, габър, ясен, клен, дъб, акация. Изкуствено са създадени гори с червен дъб, липа, явор, орех. Горите са в много добро състояние.

В Общината има два броя вековни дървета.

Защитени територии и зони

- Защитена местност “Гарвански блата”, обявена като природна забележителност със Заповед № 856/06.08.1985 год. на председателя на Комисията по опазване на природната среда към Министерски съвет, публикувана в Д.В. бр.65/20.08.1985 год., прекатегоризирана като защитена местност със Заповед № РД-1205/24.09.2003 год. (ДВ, бр. 91/2003 г.) с площ 2800 дка. Намира се в землищата на селата Гарван и Попина и опазва естествената крайречна влажна зона.

Целта е да се запазят естествените местообитания на редки водоплаващи птици включително четири вида гмурци – голям, малък, черногуш и червеногуш, ням лебед, сива гъска, сива патица, зеленоглава патица, лятно бърне, кафявоглава потапница, зеленоножка, лиска, жълтокраса чайка, малък воден бик, нощна чапла, гривеста чапла, бял щъркел, белоока потапница, тръстикова блатар, кокилобегач, белобуза рибарка, синявица, сив кълвач, сирийски пъстър кълвач, червеногърба сврачка, черночела сврачка. В обекта е разпространена разнообразна водна и блатна растителност, сред която се срещат редки видове растения, като водна жълта роза, бяла водна роза, блатно кокиче и водна лилия.

- Защитена местност „Горната кория” с. Добротица - находище на див божур, обявена като природна забележителност със Заповед № 1141/15.12.1981 год. на председателя на Комитета за опазване на околната среда при Министерския съвет и прекатегоризирана в защитена местност със Заповед № РД-1203/24.09.2003 год. на Министъра на околната среда и водите (ДВ, бр.91/2003 г.) Площта е актуализирана на 40,064 дка със Заповед № РД-4/05.01.2009 г. на Министъра на околната среда и водите, Д.В. бр.15/2009 год. и на 70,918 дка със заповед № РД -645/14.08.2012 г. (ДВ, бр. 75/2012 г.). Намира се в землището на с. Добротица в държавен горски фонд и опазва находище от червен див божур (*Raetia peregrina*)

- Природна забележителност “Острата канара”, обявена със Заповед № 1141/15.12.1981 г. на Председателя на КОПС при МС. Намира се в землище с. Добротица. Площта ѝ е актуализирана на 26,454 дка със Заповед № РД-711/29.07.2010 г. (ДВ, бр. 78/2010 г.) Опазва се характерно скално образувание.

Тъй като нямат достатъчна популярност и не е разработена стратегия за тяхното бъдещо развитие, засега тези обекти не са посещавани от туристи.

Съществува друга красива местност, която обаче не е обявена за природна забележителност. Това е “Бялата канара” в землището на с. Ирник.

Съществуват следните защитени зони, които са част от Националната и Европейската екологична мрежа Натура 2000:

• *По Директ ива за опазване на дивит е пт ици 79/409/ЕИО*

- „**Лудогорие**” (НАТУРА 2000 код BG0002062, Области Русе, Разград и Силистра), обявена със Заповед РД-837/17.11.2008 г. на Министъра на околната среда и водите, (Д.В. бр.11/10.02.2009), с обща площ 914 365,180 дка (по имотни регистри) и 913 890,637 дка (по графика), в които влизат землищата на селата Ирник, Босна, Добротица – община Ситово, Защитената зона се създава с цел: опазване и поддържане на местообитанията на Малък воден бик /*Ixobrychus minutus*/, Ръждива чапла /*Ardea purpurea*/, Черен щъркел /*Ciconia nigra*/

- „**Гарванско блато**” (код BG0002064), обявена със Заповед № РД-567/05.09.2008 год. на Министъра на околната среда и водите, (Д.В. бр.84/2008 год.), разположена е в землищата на с. Гарван и с. Попина, община Ситово, област Силистра с обща площ 3242,66 дка. Защитената зона се създава с цел: опазване и поддържане на местообитанията на червеногушия гмурец /*Podiceps grisegena*/, малкия воден бик /*Ixobrychus minutus*/, белооката потапница /*Aythya nyroca*/ и кокилобегача /*Himantopus himantopus*/

• *По Директ ива за опазване на мест ообит аният а 92/43/ЕИО*

- „**Лудогорие**” (НАТУРА 2000 код 0000168, области Русе, Разград и Силистра), приета с РМС № 611/16.10.2007 г. (ДВ бр. 85/23.10.2007 г.), с обща площ 594 474,6 дка, в която влизат и землищата на селата Босна, Добротица и Ирник, община Ситово. Обявена е с цел опазването на следните местообитания: Полуестествени сухи тревни и храстови съобщества върху варовик (*Festuco-Brometalia*) (важни местообитания на орхидеи), Балкано-панонски церово-горунови гори, Евро-сибирски степни гори с *Quercus spp.*, Дъбово-габъррови гори от типа *Galio-Carpinetum* и видовете Малък креслив орел, Бухал, Горска чучулига, Белоопашат мишелов, Черночела сврачка, Ястребогушо коприварче и др.

- „**Лудогорие – Сребърна**” (НАТУРА 2000 код 0000169, област Силистра), с обща площ 52 238 дка, в която влизат и землищата на селата Ситово, с. Слатина и с. Ястребна, Предмет на опазване са Полуестествени сухи тревни и храстови съобщества върху варовик (*Festuco-Brometalia*) (важни местообитания на орхидеи), Ръждив ангъч, Синявица, Полска бърбица, Градинска овесарка, Тръстиков блатар и др.

- „**Пожарево – Гарван**” (НАТУРА 2000 код 0000530, област Силистра), приета с РМС № 122/02.03.2007 г. (ДВ бр. 21/09.03.2007 г.), с обща площ 58 862,7 дка, в която влизат и землищата на селата Гарван и Попина, община Ситово. Защитената зона опазва Алувиални гори с *Alnus glutinosa* и *Fraxinus excelsior* (*Alno-Pandion*, *Alnion incanae*, *Salicion albae*), Мизийски гори от сребролистна липа, Реки с кални брегове с *Chenopodium rubri* и *Bidention r.r.*, Естествени еутрофни езера с растителност от типа *Magnopotamion* или *Hydrocharition*, Олиготрофни до мезотрофни стоящи води с растителност от *Littorelletea uniflorae* и/или *Isoeto-Nanojuncetea*, Белоока потапница, Черночела сврачка, Нощна чапла, Вечерна ветрушка, Малък креслив орел, Бяла лопатарка и др.

Видове, обект на ловен туризъм – обектите на ловен туризъм са дива свиня, чакал, фазан, пъдпъдък, лисица. Фазаните в диво състояние са в малко количество, затова ловните дружинки закупуват ежегодно от развъдниците и ги разселват, за да бъде запазена популацията им.

В момента на територията на общината се срещат сърни и благородни елени единствено в гората “Зли дол”, която се разпростира на територията на три общини-Ситово,

Главиница, Дулово. Тя е държавна собственост и е единствената така добре поддържана в района. В миналото такива са се срещали и в други части на общината.

1.2.6. ЛЕЧЕБНИ РАСТЕНИЯ

1. БАЛАНС НА ЗЕМИТЕ.

БАЛАНС ПО ВИДОВЕ ТЕРИТОРИИ – ВИД СОБСТВЕНОСТ

Държавна частна	Частна	На религ. организац ии	Общин ска частна	На чуждестр анни лица	Смесе на	На юридиче ски лица	Стопа нисвана от община та	дка	
								Държав на публич на	Общин ска публич на
42347,934	147929,217	588,324	6417,347	286,001	10652,889	24572,798	2731,521	9542,627	24558,56

БАЛАНС НА ЗЕМЕДЕЛСКИТЕ ТЕРИТОРИИ ПО НАЧИНА НА ПРЕДНАЗНАЧЕНИЕ

	дка
Земеделски територии	212065,164
Горски територии	35640,961
Населени места	11678,690
Водни течения и водни площи	8913,102
Добив на полезни изкопаеми	105,252
За нуждите на транспорта	1224,049

2. ОПИСАНИЕ НА МЕСТОПОЛОЖЕНИЕТО НА ЕСТЕСТВЕНИТЕ НАХОДИЩА НА ЛЕЧЕБНИТЕ РАСТЕНИЯ, УСЛОВИЯТА В МЕСТООБИТАНИЯТА, КОЛИЧЕСТВО И СЪСТОЯНИЕ НА РЕСУРСИТЕ

2.1 ТИПОВЕ МЕСТООБИТАНИЯ НА ТЕРИТОРИЯТА НА ОБЩИНАТА.

Населено място	Блата и мочурища		Влажни ливади и долове		Ливади, Пасища, Мери		Сипеи, Камен. Склонове		Естеств. Гори и горски култури		Обработв. Площи	Населено място
	Бр.	дка	Бр.	дка	Бр.	Дка	Бр	дка	Бр	дка	Дка	дка

Гарван	3	855			15	877	1	23	16	3784	23860	2343
Попина	1	90			14	776			12	5842	32626	1810
Поляна			1	28	35	1943					11407	876
Н. Попина			1	40	41	990			14	2124	7455	401
Искра					29	3075			14	3029	22310	1206
Ситово	1	88			66	3438			25	3825	21745	1621
Слатина					9	2072	1	57			12802	557
Босна					11	624			12	2322	9446	360
Ирник					10	383			2	7918	6096	325
Добротица					20	1929	9	313	5	4822	19445	1354
Любен					5	723	1	14	1	190	5644	296
Ястребна					11	1004	2	59	1	239	4914	417

2.2 ЛЕЧЕБНИ РАСТЕНИЯ С ГОЛЯМА ЗНАЧИМОСТ

№	В и д	Местонахождение (населено място, отдел)	Срещаемост	Добив	Мерки за опазване
1.	Див божур	С. Добротица- гората “Китка”, С. Слатина-м. “Добри кулак”	Масив	Ограничен	Спец. режим на опазване и ползване
2.	Бръшлян	Горите и поясите	Единично		
3.	Бърдуче (жълта водна роза)	Гарвански блата	Единично	Ограничен	Забрана за бране
4.	Бъз черен	Пасища, мери	Петна		
5.	Великденче	Земеделски площи	Петна		
6.	Глог червен	Гори и полезащитни пояси	Единично		
7.	Детелина	Пасища, ливади	Единично, петна		
8.	Дрян	Горите	Единично		
9.	Дъб	Горите	Масиви		
10.	Живовлек	Пасища, ливади, край пътища	Единично, петна		
11.	Жълтурче	Тревисти места	Единично, петна		
12.	Жълт кантарион	С. Ситово, Добротица- гори “Корията” и “Китка”, ливадите и пасищата на общината	Единично, петна	Ограничен	Забрана за промишлен Добив
13.	Змийско мляко	С. Попина-местността “Балтата”	Единично	Ограничен	
14.	Змиярник	С. Ситово-м. “Каяджика”	Петна		
15.	Кокиче снежно	Горите в общината	Масив, петна		Забрана за бране за продажба
16.	Конски кестен	Край пътищата	Петна	Промишлен и нужди	
17.	Коприва	Пасища, ливади, край пътища	Единично, петна		
18.	Кукувича прежда	Край пътища	Единично		
19.	Къпина	Ливади, пасища, гори	Петна		
20.	Лайка	Поляни	Петна, масиви	Промишлен	

				и нужди	
21.	Лайкучка	общински поляни	Петна, масиви		
22.	Липа	Добротица-гора "Корията", горите на общината, улиците на с. Ситово	Масив, петна, единично	Промислен и нужди	
23.	Лопен	Край пътища, склонове, ливади	Единично		
24.	Люляк	Градини, край пътища, пояси	Единично, петна		
25.	Мащерка	общински ливади, пасища	Петна, масиви		
26.	Мента	Ниви с. Ситово	Масив	Промислен и нужди	
27.	Метличина	Ниви, край пътищата			
28.	Минзухар	Горите на общината	Масив		Забрана за бране за продажба
29.	Млечка	Пасища, мери	Единично, петна		
30.	Момина сълза	Гори общински	Единично, петна	ограничен	Спец. режим на опазване и ползване
31.	Мъртва коприва	Общински мери и ливади, край пътища	Единично, петна		
32.	Овчарска торбичка	Ливади, пасища, поляни, ниви	Единично		
33.	Паричка	Край нивите, пътищата, дворовете	Единично		
34.	Пача трева	Край нивите, пътищата, дворовете	Единично		
35.	Пелин	Мери, край пътища	Единично, петна		
36.	Перуника блатна	Гарвански блата	Единично		Забрана за бране
37.	Повет	Горите в общината	Единично		
38.	Поветица	Ниви, общински ливади	Петна		
39.	Подбел	Мери, ровове, насипи	Петна		
40.	Бял равнец	Ливадите, поляните	Петна		
41.	Репей	Влажните и мочурливи места	Единично, петна		
42.	Синец	Общинските гори	Единично, петна		Забрана за бране за продажба
43.	Слез	Мери, край пътищата	Единично, петна		
44.	Смрадлика	Гори и ползащ. Пояси	Единично, петна		
45.	Татул	Край пътища, по пасища, мери	Единично, на петна		
46.	Теменуга	Общинските гори	Петна		Забрана за бране за продажба
47.	Трънка	Край пътища, общински гори	Единично, на петна		
48.	Шипка	Край пътищата, по	Единично		

		ливадите, горите			
49.	Щир	Край пътища	Петна		

2.3 ЛЕЧЕБНИ РАСТЕНИЯ – РЕСУРСИ И ПОЗВОЛЕНИ ЗА ПОЛЗВАНЕ КОЛИЧЕСТВА

№ по ред	Семейство	Вид	използвана морфологична част	Очаквано (прогнозирано) количество тона	количество по т.5 от Наредба № 2/2004 г. тона	Период на възстановяване/чл.6 от Наредба № 2/2004 г.	
1	Paeoniaceae	Божур червен <i>peregrina</i> Mill.	Paeonia	грудки	0,5	0	забрана за бране
				цвят	1	0	не е необходимо
2	Araliaceae	Бръшлян	<i>Hedera helix</i> L.	листа	10	8	не е необходимо
3	Caprifoliaceae	Бъз черен	<i>Sambucus nigra</i> L.	цвят	12	10	не е необходимо
4	Nymphaeaceae	Бърдуче (жълта водна роза)	<i>Nuphar lutea</i> (L.) S. et S.		0,05	0	забранено за бране
5	Scrophulariaceae	Великденче полско	<i>Veronica arvensis</i> L.	стръкове	20	14	не е необходимо
6	Rosaceae	Глог червен	<i>Crataegus monogyna</i> Jacq.	плодове	3	2,1	не е необходимо
7	Fabaceae	Детелина ливадна	<i>Trifolium pratense</i> L.	листа	10	8	не е необходимо
8	Cornaceae	Дрян обикновен	<i>Cornus mas</i> L.	плодове	14	11	не е необходимо
9	Fagaceae	Дъб летен	<i>Quercus robur</i> L. (<i>Q. pedunculata</i> Ehrh.)	кора	15	6	не е необходимо
10	Plantaginaceae	Живовлек ланцетовиден	<i>Plantago lanceolata</i> L.	листа	3	1	не е необходимо
11	Ranunculaceae	Жълтурче	<i>Ranunculus ficaria</i> L.	стръкове	1	0,8	не е необходимо
12	Hypericaceae	Жълт кантарион	<i>Hypericum perforatum</i> L.	стръкове	12	8	не е необходимо
13	Papaveraceae	Змийско мляко	<i>Chelidonium majus</i> L.	стръкове	4	3	не е необходимо
14	Araceae	Змиярник петнист	<i>Arum maculatum</i> L.	корени	1	0,4	2 години
15	Amaryllidaceae	Кокиче снежно	<i>Galanthus nivalis</i> L.	стръкове с цвят	1	0	забранено за бране

16	Hippocastanaceae	Конски кестен hippocastanum L.	Aesculus	плодове	6	5	не е необходимо
17	Urticaceae	Коприва	Urtica sativa L.	стръкове	22	15	не е необходимо
				листа	20	14	не е необходимо
				корени	16	11	2 години
18	Cuscutaceae	Кукувича прежда европейска (Кускута, вилаина коса) europea L.	Cuscuta		1	0,9	не е необходимо
19	Rosaceae	Къпина полска L.	Rubus caesius	листа	6	6	не е необходимо
20	Asteraceae	Лайка езичестоцветна suaveolens (Pursh.) Rydb.	Chamomilla	цвят	8	5	не е необходимо
21	Asteraceae	Лайкучка влакнеста trichophylla (Boiss.) Boiss. (M. tenuifolia (Kit.) Simk.)	Matricaria	цвят	9	7	не е необходимо
22	Tiliaceae	Липа едролитна platyphyllos Scop. (T. grandifolia Neilr.)	Tilia	цвят	35	28	не е необходимо
23	Scrophulariaceae	Лопен гъстоцветен densiflorum Bertol. (V. thapsiforme Schrad.)	Verbascum	листа	5	3,5	не е необходимо
24	Oleaceae	Люляк Syringa vulgaris L.		съцветия	12	9,6	не е необходимо
25		Мащерка българска longidentatus (Deg. et Urum.) Ronn.	Thymus	стръкове	10	7	не е необходимо
26	Lamiaceae	Мента полска L.	Mentha arvensis	стръкове	6	5,4	не е необходимо
				листа	4	3,6	не е необходимо
27	Asteraceae	Метличина полска L.	Centaurea cyanus	стръкове	3	2	не е необходимо
				цвят	1	0,9	не е необходимо
28	Iridaceae	Минзухар пролетен chrysanthus Herb.	Crocus		1,5	0	забранено за бране
29	Euphorbiaceae	Млечка обикновена suparissias Host.	Euphorbia	стръкове	6	5,4	не е необходимо
30	Liliaceae	Момина сълза L.	Convallaria majalis	стръкове с цвят	1	0	забранено за бране
31	Lamiaceae	Мъртва коприва бяла	Lamium album L.	стръкове	20	18	не е необходимо
				листа	19	17	не е необходимо

32	Brassicaceae	Овчарска торбичка обикновена <i>Capsella bursa-pastoris</i> (L.) Medic.	стръкове	5	4,5	не е необходимо
33	Asteraceae	Паричка многогодишна L. <i>Bellis perennis</i>	стръкове	2	1,6	не е необходимо
34	Polygonaceae	Пача трева обикновена <i>Polygonum aviculare</i> L.	стръкове	8	6,5	не е необходимо
35	Asteraceae	Пелин полски <i>Artemisia campestris</i> L.	стръкове	25	18	не е необходимо
36	Iridaceae	Перуника блатна <i>Iris pseudacorus</i> L.	стръкове с цвят	0,05	0	не е необходимо
37	Ranunculaceae	Повет обикновен <i>Clematis vitalba</i> L.	листа	5	4,5	не е необходимо
38	Convolvulaceae	Поветица обикновена <i>Convolvulus arvensis</i> L.	стръкове с листа	26	20	не е необходимо
39	Asteraceae	Подбел <i>Tussilago farfara</i> L.	листа	10	7	1 година
40	Asteraceae	Равнец хилядолистен (Р. бял) <i>Achillea millefolium</i> gr.	стръкове	10	7	не е необходимо
			цвят	2	1	не е необходимо
41	Asteraceae	Репей дребен <i>Arctium minus</i> Bernh.	коренища	12	8,4	не е необходимо
42	Liliaceae	Синчец обикновен <i>Scilla bifolia</i> L.	стрък с цвят	1	0	забранено за бране
43	Anacardiaceae	Смрадлика <i>Cotinus coggygria</i> Scop.	листа	28	19,6	1 година
44	Solanaceae	Татул L. <i>Datura stramonium</i>	семена	1,5	1,2	не е необходимо
45	Violaceae	Теменуга миризлива <i>Viola odorata</i> L.	луковици	1	0	забранено за бране
46	Rosaceae	Трънка <i>Prunus spinosa</i> L.	плодове	12	10	не е необходимо
47	Rosaceae	Шипка галска <i>Rosa gallica</i> L.	плодове	15	12	не е необходимо
48	Amaranthaceae	Щир бодлив <i>Amaranthus spinosus</i> L.	стръкове	30	24	не е необходимо

ЗАБЕЛЕЖКА: Ресурсните количества на лечебните растения не са константна величина, но подлежат на актуализация съобразно съществуващите условията.

2.4 ПЕРИОД И НАЧИНИ ЗА СЪБИРАНЕ НА БИЛКИ ОТ ЛЕЧЕБНИ РАСТЕНИЯ

Билките се събират в различен период на вегетацията на растенията, както следва:

1. подземни органи (корени, коренища, грудки и луковици) – през есента или рано през пролетта преди вегетацията на растенията;
2. кори – през пролетта във фаза на най-усилено сокодвижение (март-май);
3. листни и стъблени пъпки - през пролетта (март-април), преди да се развият;
4. листа – преди цъфтежа (коприва, маточина, мента, момина сълза), по време на цъфтежа – (живовлек ланцетовиден, смрадлика) или след цъфтежа (глог червен, глухарче, липа, подбел);
5. стръкове – в началото на цъфтежа или по време на пълен цъфтеж преди плодообразуването, допуска се събирането на стръкове с млади плодове, когато растението цъфти продължително време, като едновременно образува и плодове (овчарска торбичка обикновена);
6. цветни пъпки – непосредствено преди разцъфтяването им (пелин);
7. цветове и съцветия – в началото на цъфтежа или при пълен цъфтеж;
8. месести плодове (бъз черен, къпина полска, малина, шипка и др) – след пълното им узряване;
9. сухи плодове от сенникоцветни – непосредствено преди пълното им узряване;
10. семена – непосредствено преди пълното им узряване.

3. МЕРКИ ЗА ОПАЗВАНЕ РЕСУРСИТЕ И РАЗНООБРАЗИЕТО НА ЛЕЧЕБНИТЕ РАСТЕНИЯ, ВКЛЮЧИТЕЛНО НА РЕДКИ И/ИЛИ ЗАСТРАШЕНИ ОТ ИЗЧЕЗВАНЕ ВИДОВЕ

3.1. Да се опазват от увреждане и унищожение естествените находища на лечебните растения, както и техните ресурси, което да включва:

3.1.1 при събиране на надземните растителни части да не се допуска изкореняване на растенията;

3.1.2 цветовете, плодовете и семената да се събират, без да се увреждат другите части на растенията;

3.1.3 да се оставят най-добрите екземпляри за естествено семенно размножаване;

3.1.4 при наличие на узрели плодове и семена те се разпръскват за подпомагане на естественото семенно размножаване;

3.1.5 повторно събиране на билки от определен район или находище се извършва след възстановяване на популацията;

3.1.6 не се събират билки от млади, недобре развити или увредени лечебни растения

3.1.7 при организирано събиране на билки да се провежда от организаторът предварителен инструктаж на лицата, събиращи билки

3.2. Опазването на лечебните растения в защитените територии (див божур- с.Добротица, бяла и жълта водна роза, блатна перуника – “Гарвански блата”) включва:

3.2.1 Забранява се пашата на селскостопански животни.

- 3.2.2 Забранява се късането, брането, изкореняването, хербаризирането на лечебните растения независимо от тяхното състояние и фаза на развитие.
- 3.2.3 Забранява се унищожаването и увреждането на находищата им.
- 3.2.4 Забранява се събирането на семена, луковици, коренища и други репродуктивни органи.
- 3.3 Забранява се ползването на лечебните растения по начини (чупене и рязане на клони на дървесните видове, безразборно изкореняване) и средства, които водят до увреждане на находищата им и намаляване на ресурсите им, затрудняване възстановяването на популациите им или намаляване на тяхното биологично разнообразие.
- 3.4 Поддържане на почвите, светлинния, топлинния и водния режим.
- 3.5 Събирането на билки от естествените находища на лечебните растения да се извършва съобразно изискванията на Закона за лечебните растения и Наредба № 2/20.01.2004 год. за правилата и изискванията за събиране на билки и генетичен материал от лечебни растения..
- 3.6 Ползването на лечебните растения, представляващо стопанска дейност, да се извършва въз основа на разрешително за ползване, издадено по реда на Закона за лечебните растения и заплащане на такса за ползване, съгласно въведена тарифа.
- 3.7 Издаването на разрешителните за ползване да е съобразено с настоящия раздел и по-конкретно състоянието на ресурсите и разрешените за ползване количества съгласно чл.5 от Наредба № 2/20.01.2004 год. за правилата и изискванията за събиране на билки и генетичен материал от лечебни растения.
- 3.8 Общото количество от издадените разрешителните за ползване на лечебните растения да не надвишава определеното в т.2.3 от настоящия раздел.
- 3.9 Провеждане на информационно-разяснителна работа сред населението, запознаването им с видовете лечебни растения, начина на тяхното събиране и нормативната уредба.
- 3.10 Осъществяване на контрол върху дейността на лицата, събиращи билки.
- 3.11 Ежегодно издаване на заповед от кмета на общината за забрана брането на ранноцъфтящи пролетни цветя от естествените им находища.
- 3.12 Изпълнение разпоредбите на ежегодната заповед на министъра на околната среда и водите за специалния режим на опазване и ползване на лечебните растения. Ограниченията и забраните по заповедта не се отнасят за количествата билки, събирани за лични нужди.
- 3.13 Контрол по опазването на лечебните растения да се извършва от оторизираните за това органи (кмет на Община Ситово, Директора на ДГС Силистра и ДЛС Дулово, РИОСВ – Русе).

4. ИЗБОР И РЕГЛАМЕНТ НА ТЕРИТОРИИ, КОИТО НЕ СА ЗАЩИТЕНИ, НО ИЗИСКВАТ ПОДХОДЯЩО УПРАВЛЕНИЕ С ЦЕЛ УСТОЙЧИВО ПОЛЗВАНЕ НА ЛЕЧЕБНИТЕ РАСТЕНИЯ

Настоящият раздел третира наличните лечебни растения, разположени основно върху площи общинска собственост. Много малка част от тях са върху защитени територии – “Гарвански блата” с. Гарван и “Горната кория” с. Добротица.

Ресурсите от диворастващите лечебни растения до момента са добре запазени, поради липса на сериозен комерсиален интерес. С търговска цел са ползвани единствено малки

количества от липов цвят и коприва-листа. Лечебните растения се ползват за лични нужди.

Освен това популациите са запазени от антропогенно въздействие, поради липса на замърсяващи промишлени производства в общината и района, което води до добро състояние на компонентите на околната среда.

Находищата на лечебни растения, намиращи се върху общинските пасища, ливади и мери биха могли да бъдат засегнати при пашата на селскостопанските животни, но се налага трайна тенденция към намаляване числеността на животните. Тази тенденция се установява при последните ежегодно извършвани преброявания на селскостопанските животни.

СПРАВКА

ЗА БРОЯ НА СЕЛСКОСТОПАНСКИТЕ ЖИВОТНИ В ОБЩИНА СИТОВО

година	телета	крави	овце-майки	дзвиски и шилета	агнета	кози-майки	ярега	коне	магарета
2006	363	713	4847		1851	1031	54	559	367
2007	397	701	4115	808	1323	931	144	529	347
2008	282	497	3922	129	854	783	49	301	239
2009	497	579	3691	176	769	816	74	361	210
2010	457	546	3582	223	738	869	77	321	197
2011	310	405	2770	227	438	753	72	308	152
2012	413	426	2433	192	440	619	58	311	137
2013	565	703	2291	124	436	665	42	223	111

5. МЕСТНИ НОРМАТИВНИ АКТОВЕ, КАСАЕЩИ УПРАВЛЕНИЕТО НА ДЕЙНОСТИТЕ СВЪРЗАНИ С ОПАЗВАНЕ И УСТОЙЧИВО ПОЛЗВАНЕ НА ЛЕЧЕБНИТЕ РАСТЕНИЯ

Настоящият раздел е разработен в съответствие с изискванията на Закона за лечебните растения и Наредба № 2/20.01.2004 год. за правилата и изискванията за събиране на билки и генетичен материал от лечебни растения.

Общински съвет Ситово прие Наредба за определяне и администриране на местните такси и цени на услуги на територията на Община Ситово, която включва и такса за издаване на позволително за ползване на лечебни растения от общински имоти, диференцирана съобразно събираните морфологичните части на растенията.

6. РАЗРЕШИТЕЛЕН РЕЖИМ

6.1 Ползване на лечебните растения от общински терени, представляващо стопанска дейност се извършва само и единствено въз основа на позволително за ползване, издадено по реда на Закона за лечебните растения.

- 6.2 Позволително не се изисква при събиране на билки от общински имоти за лични нужди.
- 6.3 Позволителните се издават от кмета на общината, а не от кметовете и кметските заместници на населените места от общината.
- 6.4 Позволителни се издават за видове, включени в настоящата програма, за които има находища и не са обект на забрана.
- 6.5 Позволителни се издават само в разрешения за ползване период.
- 6.6. Общите количества на позволените за ползване видове лечебни растения не надхвърля определените с настоящата програма.
- 6.7 Таксуването на позволените количества е за “свежо тегло”, а не за “сухо тегло”.
- 6.8 Общината издава позволения за ползване на лечебни растения, намиращи се под специален режим на закрила само, когато е отпусната квота за тях с ежегодната заповед на Министъра на околната среда и водите и са разпределени количества от Директора на РИОСВ-Русе.

1.2.7. ШУМ

Няма извършвани замервания на фактора шум. През общината не минават интензивен автомобилен трафик и железопътна линия, няма летище. Общата оценка по този въпрос е, че няма голямо шумово замърсяване на територията на общината.

1.2.8. ЗЕЛЕНИ ПЛОЩИ В НАСЕЛЕНИТЕ МЕСТА

В населените места има добре развита зелена система от градини, паркове и дървесна растителност. Най-често има устроени паркове в централните части на селата, които се поддържат с оскъдни средства от общинския бюджет. През 2004 година бе изцяло реконструиран парка в централната част на с. Ситово. По линия на Национална кампания „За чиста околна среда” бяха спечелени и реализирани няколко проекта с обект зелени площи – в с. Искра, с. Попина

Озеленените площи в населените места са общо за общината -706 дка, лесопаркове – 7 броя, паркове в централните части – 12 броя.

1.2.9 РАДИАЦИОННА ОБСТАНОВКА

Община Ситово се намира извън зоната на АЕЦ Козлодуй. Радиационно замърсяване може да възникне само при надпроектна авария в АЕЦ или при трансграничен пренос на радиационни вещества. Радиационния фон се замерва ежедневно в 8.00 и 17.00 часа от дежурния от Общинския съвет за сигурност. При резултати над нормалните т.е. 1.02 МР.Ч същият има готовност за оповестяване на населението.

1.3. ФИНАНСОВО-ИКОНОМИЧЕСКИ, СОЦИАЛНИ И ДРУГИ ДАННИ

1.3.1. УПРАВЛЕНСКИ

С проблемите на опазването на околната среда са ангажирани Кмета на общината, Зам. кмет на общината, както и кметове и кметски заместници на населените места. В структурата на Общинска администрация – Ситово има служба „Селско стопанство и екология”, а към Общински съвет – Ситово е изградена и работи Комисия „Общинска собственост, устройство на територията, екология, пътна и селищна инфраструктура”

Специалистът “Екология” в общинска администрация е посещавал различни семинари по проблемите в тази сфера и е член на Асоциацията на еколозите от общините в България. До сега са разработени и действат следните местни нормативни актове и документи, регулиращи отношенията по опазване на околната среда:

- План за развитие на Община Ситово за периода 2007-2013 година в частта “Опазване на околната среда”;
- Наредба № 6 за организиране и финансиране на дейностите по събиране, обезвреждане и оползотворяване на битовите, строителните и масоворазпространените отпадъци на територията на Община Ситово;
- Наредба № 1 на Общински съвет – Ситово за опазване на обществения ред и чистотата в общината в частта й “Опазване на околната среда”;
- Заповед № 108/05.04.2013 год. на Кмета на Община Ситово за възлагане изпълнението на функциите по чл.15 , ал.1 от Закона за опазване на околната среда и чл.19,ал.3 от Закона за управление на отпадъците на кметовете и кметските наместници на населени места и длъжностни лица;

Община Ситово работи активно по въпросите на околната среда главно с РИОСВ , ВиК, РЗИ, ОДБХ, училища, детски градини и местните НПО.

За информирание на населението се използват различни методи и средства - общинския вестник, табла за съобщения, както и прекия контакт с гражданите.

Политиката на Община Ситово насочена към опазване на околната среда и изграждане на инфраструктурата има практически измерения. Реализирани са следните проекти със собствено, външно или съфинансиране:

- Проекти, в рамките на Националната кампания „За чиста околна среда” – в селата Искра, Попина и Гарван;
- Ремонт на открит канал по ул. „Никола П. Караджата” в с. Ситово – 2007-2008 г.
- Рехабилитация на водопровод по улици в с. Добротица - 2008 г
- Изграждане на канализационни клонове в с. Искра – 2008 г.
- Изграждане на бункерна помпена станция „Раней” – II подем с. Попина
- Рехабилитация на водопровод в осем села от Общината: Ситово, Искра, Гарван,

Попина, Добротица, Босна, Любен и Слатина. 2011-2012 г.

- Рехабилитация на улици „Трети март”, „Димитър Дончев”, „Дружба” в с. Ситово и „Образцова” с. Искра 2013 г.

Предстои реализирането на проект „Енергийна ефективност на сградите на основните училища в селата Ситово, Добротица и Искра и ЦДГ Искра.

1.3.2. УСЛУГИ, ПРЕДОСТАВЯНИ ОТ ОБЩИНАТА.

Услугите, които общината предоставя на граждани и фирми се състоят главно в събиране и извозване на битовите отпадъци до Регионално депо гр. Силистра, в селата Ситово и Искра се предлага разделно събиране на отпадъците, почистване на централните части, а също и други части, в които има нужда, поддържане на озеленените части в населените места, поддържане на канализациите в с. Ситово и с. Искра, пречистване на битовите и производствени води чрез ПСОВ Ситово.

ВиК – Силистра, район Ситово има основния ангажимент за водоподаването и качеството на питейната вода.

В по-голяма част от населените места в Общината има достъп до интернет и кабелна телевизия.

1.3.3. ИКОНОМИЧЕСКИ

Общите икономически условия в Ситовска община са сравнително по-неблагоприятни в сравнение със средните за страната. Периферното разположение на общината спрямо столицата и другите големи градове на България при недобре развити комуникации са фактор, който в последното десетилетие обрича общината на изолация.

Предвид характеристиката на района с основно развит селскостопанския отрасъл, малко са възможностите на местната власт да оказва влияние върху приходите от местните данъци. Структуроопределящия отрасъл **“Селско стопанство”** определя и икономическия облик на общината. Превес има растениевъдството - производство на зърнено-житни (пшеница, ечемик, царевица), технически и маслодайни (слънчоглед, тютюн, тиквено семе, рапица) култури, трайни насаждения (кайсии, сини сливи, ябълки, череши, праскови, орехи, лозя), зеленчуци (домати, зеле, чесън, лук), а животновъдството е представено от няколко малки и средноголеми ферми: кравеферми - с. Добротица – 2 бр, с. Ситово – 4 бр., Искра – 2 бр, Поляна – 1 бр., Попина – 2 бр, две овцеферми – с. Искра, с. Ситово, 1 козеферма – с. Ирник и една свинеферма – с. Попина.

Анализа на отрасъла **“Селско стопанство”** показва, че общината има потенциал за развитие, който не се използва пълноценно, особено по отношение на животновъдството. Необходимо е да се засили инициативността на частните земеделски производители за създаване на браншови организации и групи производители, които да защитават интересите на стопаните, да сключват договори с големите стокови борси за пласмент на продукцията и същевременно да предлагат възможност за кандидатстване по програмите на ЕС и други външни източници, подпомагащи селските райони.

Влиянието, което селскостопанското производство оказва върху околната среда не е такова, че то да представлява екологична заплаха.

Промишлеността е слабо развита и е представена от няколко цеха главно преработвателни, които не влияят особено чувствително върху качеството на околната среда.

Инфраструктурата в общината е относително добре развита.

Транспорт на – съществува недобре изградена пътна мрежа. Нейната гъстота е под средната за страната – 0.300 км/кв.м. Разпределението на пътната мрежа е следната:

- I -ви клас – няма
- II -ри клас – 10 км
- III-ти клас – 26.4 км.
- IV-ти клас – 48.8 км

Осигурена е транспортна връзка с областните градове Силистра, Русе, а също и по-малките Дулово, Тутракан.

ЖП транспорт няма, пристанище няма за разлика от миналото, когато край село Попина е съществувало пристанище. Летище няма.

ВиК - Съществуващата водоснабдителна мрежа е остаряла и се нуждае от подмяна и реконструкция. Водоснабдяването е от дълбоки кладенци (600-700м) чрез помпи, в резултат от което при спиране на ел.захранването спира и водата в населените места. В селата Ситово и Искра е частично изградена канализационна система, а в останалите села се използват септични ями, което води до замърсяване на подпочвените води.

Съществуващите в миналото напоителни съоръжения са разрушени и разграбени.

Съобщения – Всички населени места в общината са включени в националната система за

автоматично телефонно избиране. Аналоговите в миналото телефонни централи са заменени с безжични телефони.. В с. Ситово работят 3 ISDN централи, като двете се използват от частни фирми и една от общинската администрация. Изградена е оптична кабелна връзка с обща дължина 4,3 км, която е част от оптична кабелна магистрала Русе – Силистра-Добрич, като са осигурени възможности за цифровизация на телекомуникационните услуги и подобрена Internet – връзка в с. Ситово. На територията на общината са изградени и клетки на двата мобилни оператора в страната – Мобилтел и Глобул, а Виваком използва изградената от БТК база. Традиционните пощенски услуги са предоставят в пет селища на общината.

Елект роснабдяване – Електроенергийната система в общината не е пряко включена в националния енергиен пръстен. Електрозахранването се извършва от подстанции в съседни общини. За Община Ситово има три броя захранващи подстанции, както следва: Подстанция Силистра – извод с. Сребърна, захранва селата: Ситово, Поляна, Нова Попина Подстанция Дулово – извод с. Добротица , захранва селата: Любен, Ястребна, Слатина, Ирник, Босна, Искра и Добротица Подстанция Тутракан – извод с. Гарван, захранва селата Гарван и Попина. Като цяло територията на общината е обезпечена с електроенергия и с въздушни електропроводи високо напрежение. Мрежата СрН е добре развита и в добро състояние. Недобро е състоянието на мрежата ниско напрежение – в по-голямата си част въздушна и с недостатъчна преносна възможност.

В землище с. Ситово е изградена фотоволтаична централа.

1.3.4. ФИНАНСОВИ

Общинския бюджет е инструмент за осъществяване на финансовата политика на местно ниво. Приходната му част се формира от местни данъци и такси, както и от целеви субсидии от републиканския бюджет. Разходната част служи за осъществяване на различни плащания, включително малкото такива по опазване на околната среда. Свързаните с опазване на околната среда приходоизточници в общинския бюджет могат да бъдат основно различните видове глоби и санкции, налагани при нарушения на местните нормативни актове, но така и неполучени поради слабите лостове и механизми за осъществяване на събираемостта им, също дарения и финансираня от страна на различни фондове - европейски и други, както и от ПУДООС към МОСВ. Разходите по опазване на околната среда са главно за сметосъбирането и сметоизвозване, поддържане на ПСОВ Ситово, сметищата, ликвидиране на замърсените терени.

1.3.5. ДЕМОГРАФСКИ

Общия брой на населението в общината към 15.07.2013 год. е 5637 души, при гъстота 20,8 души на кв. км и представлява 4,5 % от населението на Област Силистра. Населението е смесено и се характеризира с отрицателен естествен прираст, с висока миграция. Възрастовата структура на населението на общината показва неблагоприятни изменения – по-висок дял на възрастното население средно за периода 2006 – 2011 г – 25,08% и по-нисък относителен дял на младите континенти (до 20 г.) – средно за периода – 23,47%. Според демографските класификации населението на община Ситово може да се причисли към регресивен тип възрастова структура – начален стадий.

Раждаемостта към 15.12.2012 г. е 0,60% при смъртност 1,30%. Налице е трайна тенденция към демографски срив – минус 0,70 %.

Няма точни данни за миграционните процеси, но посоките на миграция са основно градовете Варна, Бургас и София, както и чужбина.

Брой население по населени места към 15.07.2013 г.

По данни на ГРАО

Населено място	Брой по пост. адрес	Брой по наст. адрес
Босна	630	387
Гарван	365	348
Добротица	402	455
Ирник	71	90
Искра	2697	1957
Любен	795	656
Нова Попина	57	82
Поляна	125	154
Попина	598	595
Ситово	822	798
Слатина	116	107
Ястребна	0	8
ОБЩО:	6678	5637

Брой население по настоящ адрес, възраст и пол към 15.07. 2013 г.

По данни на ГРАО

Населено място	Мъже	Жени	Възrastов състав		
			Под трудоспoбна възраст	В трудоспoбна възраст	Над трудоспoбна възраст
Босна	206	181	57	229	101
Гарван	177	171	22	149	177
Добротица	225	230	45	194	216
Ирник	47	43	2	37	51
Искра	991	966	419	1235	303
Любен	347	308	171	384	101
Нова Попина	43	39	2	45	35
Поляна	80	74	9	54	91

Попина	280	315	44	253	298
Ситово	392	406	80	420	298
Слатина	55	52	6	37	64
Ястребна	5	3	0	1	7
ОБЩО:	2848	2789	857	3038	1742

Раждания за 2010 г. (общ брой)	42
Раждания за 2011 г. (общ брой)	35
Раждания за 2012 г. (общ брой)	38

Починали за 2010 г. (общ брой)	122
Починали за 2011 г. (общ брой)	103
Починали за 2012 г. (общ брой)	88

Забелязва се трайна тенденция към намаляване на населението, запазва се и отрицателния естествен прираст на населението, както и неговото застаряване.

Съществен момент в демографското развитие на община Ситово на фона на всеобщата картина за страната е интензивната външна миграция, породена от безработицата и неблагоприятните социално-икономически условия.

1.3.5. СОЦИАЛНО-ИКОНОМИЧЕСКИ

Доходи, разходи, ж изнен ст андарт - В структурата на доходите намалява дялът на доходите от работна заплата, който е далеч под средните за страна стойности. Доходите от предприемачество са ниски. Увеличава се дялът на социалните доходи, което говори за нарастваща зависимост на населението от системата за социална защита. Изключително висок е дялът на доходите от домашното стопанство, което отразява тревожната тенденция към натурализация на доходите и икономическото затваряне на домакинствата от региона. Покупателната способност на населението е силно ограничена.

В структурата на разходите е налице типичното за страната увеличение на дела на разходите за храна, което е важен индикатор за обедняването на населението.

Заплащаната такса битови отпадъци е:

За физически лица:

5,9 промила за жилищни сгради

5,4 промила за нежилищни

1,9 промила за дворни места

За юридически лица:

5,9 промила за жилищни сгради

6,6 промила за нежилищни

Събраните средства от такса битови отпадъци не са достатъчни за поддържане на съществуващите сметища.

Зает ост и безработ ица – Човешкият ресурс в общината не е използван пълноценно. Налице са големи различия в относителните дялове на заетото и безработното население по селища, както и в съответствието икономически активни/икономически неактивни лица.

В общината ясно е очертан първичен и вторичен пазар на труда. Първичният пазар е в криза, като фактор за това е постоянно високият процент на безработица. Вторичният пазар е сравнително по-добре развит, но са недостатъчни мерките на Агенцията по заетостта, като

в повечето населени места се разчита на случайната или кампанийната заетост. Търсят се начини за осигуряване на заетост, макар и временна посредством разнообразни програми, организирани от Агенцията по заетостта към Министерството на труда и социалната политика. Реализират се проекти, финансирани от различни външни източници, включително по оперативните програми на ЕС, чрез които са осигурява временна заетост на трайно безработни лица, включително такива в неравностойно положение (частично трудоустрени). Такива проекти са „Социално предприятие за обществено хранене „Независим живот” – ДСП, обществена трапезария и стол” - стартирал 2012 г. и „Звено за услуги в домашна среда - Помощ за независим живот - Община Ситово” – 2013 година. Независимо от това, нивото на безработица в общината е над средното за областта и страната.

Търсенето на работна сила е сезонно: през месец септември в образователната сфера и през месец април в селското стопанство от земеделските структури.

Икономическа активност на населението

По данни на НСИ

	общо	мъже	жени
Икономически активни лица	1506	946	560
Икономически активни - заети	1192	753	439
Икономически активни - безработни	314	193	121
Икономически неактивни	1813	820	993

Заетост по икономически дейности

По данни на НСИ

икономически дейности	общо	мъже	жени
Селско и горско стопанство	439	302	
Преработваща промишленост	189	128	
Производство и разпределение на електрическа и топлинна енергия	5	5	
Доставяне на води, канализационни услуги, управление на отпадъци и възстановяване	23	23	
Строителство	83	83	
Търговия, ремонт на автомобили	121	54	
Транспорт, складиране и пощи	21	14	
Хотелиерство и ресторантьорство	18	7	
Създаване и разпространение на информация , далекосъобщения	6		
Финансови и застрахователни дейности	4		

Професионални дейности и научни изследвания	3		
Административни и спомагателни дейности	11		
Държавно управление	132	58	74
Образование	56	11	45
Хуманитарно здравеопазване и социална работа	9		
Други дейности	13		
Дейности на домакинства като работодатели, недеференцирани дейности на домакинства на производство на стоки и услуги за собствено потребление	54	44	10
ОБЩО	1192	753	439

Регистрирани безработни лица на територията на Община Ситово

Регистрирани безработни лица	2009 г.	414
Регистрирани безработни лица	2010 г.	483
Регистрирани безработни лица	2011 г.	446
Регистрирани безработни лица	Декември 2012 г.	391

Брой безработни лица без или с по-ниско образование	171
Брой безработни лица с увреждане	4
Брой безработни младежи от 18 до 25 години	41
Брой безработни лица на възраст над 55 години	88

2. АНАЛИЗ НА СИЛНИТЕ И СЛАБИТЕ СТРАНИ, ВЪЗМОЖНОСТИТЕ И ЗАПЛАХИТЕ (SWOT)

СИЛНИ СТРАНИ	ВЪЗМОЖНОСТИ
<ul style="list-style-type: none"> • Добро качество на околната среда • Чист въздух, води и почви • Липса на големи промишлени и селскостопански замърсители • Отдалеченост от химически и радиационни замърсители • Липса на замърсяващи и шумни производства • Изградена селищна канализация в Ситово и Искра • Изградена ПСОВ в с. Ситово 	<ul style="list-style-type: none"> • Развитие на екологично и биологично земеделие • Развитие на селски и екотуризъм • Оползотворяване на голямото количество наличната биомаса • Залесяване на силно наклонени и ерозирани терени • Изграждане на площадка за производство на компост • Разширяване системата за разделно събиране на отпадъците и

<ul style="list-style-type: none"> • Излаз на р. Дунав • Наличие на водни обекти – микрорязовири • Близост до граничен пункт • Близост до областен център • Богато биоразнообразие, включително лечебни растения • Наличие на защитени територии и зони, видове растения и птици • Наличие на организирано сметосъбиране и сметоизвозване • Близост до Регионално депо гр. Силистра 	<p>обхващане на цялата община</p> <ul style="list-style-type: none"> • Разработване на влажните зони в селата Гарван и Попина • Установяване на трансгранично сътрудничество в областта на опазването на околната среда • Разработване на екологични проекти, финансирани от европейски и други фондове • Използване на НПО за влияние върху екологичната политика на местната власт • Екологично възпитание на младежите и децата
СЛАБИ СТРАНИ	ЗАПЛАХИ
<ul style="list-style-type: none"> • недостатъчен финансов ресурс на общината и зависимост от външни източници за финансиране дейностите по опазване на ОС • няма предварително третиране на отпадъците преди депониране • липсват данни за строителни отпадъци Липсва система за събиране на луминисцентни и живак съдържащи лампи, акумулатори, отработени масла, автомобилни гуми • Липса на средства за закриване на селските сметища • Много ниска екологична култура на населението • Липса на план за управление на защитените територии • Ниска събираемост на глобите и санкциите по съставени актове и издадени НП за извършени нарушения на местното и държавното екологично законодателство • Трудно прилагане на екологичното законодателство • Ниска степен на благоустроеност на населените места • Висока степен на безработица 	<ul style="list-style-type: none"> • Приоритетно финансиране на проекти на големи общини и обекти • ниска степен на усвояване на средствата от Еврофондовете, поради недостатъчен капацитет в публичния и частния сектор • Силно ограничаване на общинския бюджет, водещо до структурирането му в полза на други неотложни дейности • Обезлюдяване на селата, поради отрицателен демографски прираст и миграция на населението

3. ВИЗИЯ ЗА ОКОЛНАТА СРЕДА НА ОБЩИНА СИТОВО

ВИЗИЯ НА ОБЩИНА СИТОВО :

ОБЩИНА СИТОВО – ИКОНОМИЧЕСКИ СТАБИЛЕН И ЕКОЛОГИЧНО ЧИСТ АГРАРЕН ЦЕНТЪР, ПРЕДОСТАВЯЩ БЛАГОПРИЯТНИ УСЛОВИЯ ЗА ЖИВОТ И ОТДИХ, ВЪЗМОЖНОСТИ И ИНВЕСТИЦИИ - ЗАЕДНОСТ НА ЕТНОСИ И КУЛТУРИ

4. ЦЕЛИ НА ОБЩИНСКАТА ПРОГРАМА ЗА ОПАЗВАНЕ НА ОКОЛНАТА СРЕДА

4.1. *ГЕНЕРАЛНИ ЦЕЛИ*

4.1.1 Да бъде съхранена околната среда на Община Ситово, като естествена среда за развитие на растителния и животинския свят и най-вече на човека.

4.1.2. Разгръщане на икономическия потенциал на Общината на основата на природните дадености, щадящ околната среда.

4.2. *СТРАТЕГИЧЕСКИ ЦЕЛИ*

4.2.1. Опазване чистотата на въздуха, водите и почвите.

4.2.2. Подобряване управлението на отпадъците.

Намаляване и ограничаване образуването на отпадъци

Използване възможностите за оползотворяване, рециклиране и повторна употреба

Екологосъобразно депониране и съхранение на отпадъците

Ликвидиране на замърсени терени и незаконни сметища

4.2.3. Опазване и поддържане на биологичното разнообразие и развитие на защитените територии и зони.

4.3 *Приорит ет и*

4.3.1 Подобряване управлението на всички видове отпадъци.

4.3.2 Оползотворяване на биоразградимите отпадъци

4.3.3 Подобряване управлението на водите, включващо подмяна на водоснабдителната мрежа.

4.3.4 Използване на възобновяеми източници на енергия

4.3.5 Използване на селскостопанските условия и защитените територии, влажните зони като база за развитие на туристически услуги.

5. ПЛАН ЗА ДЕЙСТВИЕ

мерки	задачи	срок	отговорник	финансиране възможен източник/ необходими средства	ефект
<i>1. Подобряване качеството на атмосферния въздух</i>					
Запазване и подобряване качеството на въздуха	Мониторинг върху съществуващите производства и недопускане на нови замърсяващи въздуха	Постоянен	Общинска администрация, еколог	5 000 лв	Предотвратяване замърсяване на въздуха
	Разработване на проекти за саниране на обществени сгради и насърчаване за същото собствениците на останалите сгради с цел повишаване енергийната им ефективност	2017 г.	Общинска администрация	ОП „Конкурентно способност”, програма „Енергийно обновяване на българските домове”, Фонд за жилищно обновяване 50 000 лв/проект	намаляване количеството вредни емисии в атмосферата
	Използване на възобновяеми източници на енергия (слънчеви колектори) за сгради, ползващи голямо количество топла вода.	2020 г.	Общинска администрация, бизнес	ОП „Конкурентно способност” 1 000 000 лв	Запазване чистотата на въздуха

II. Ефект ивно управление на водит е

Съхраняване и подобряване качеството на водите	Поетапна подмяна на остарялата водопроводната мрежа в и извън населените места	постоянен	„ВиК” ООД, Община Ситово	ОП „Развитие на селските райони”; ОП „Околна среда” 10 000 000 лв	Намаляване на аварияте и загубите на питейна вода
	Поддържане на съществуващите и изграждане на нови водоземни съоръжения за питейни води	постоянен	„ВиК” ООД, Община Ситово	ОП „Околна среда”, ОПРР 3 000 000 лв	Захранване с чиста питейна вода
	Мониторинг на качеството на питейната води	постоянен	„ВиК” ООД	„ВиК” ООД 3 000 лв	Осигуряване чистота на водата
Управление на отпадните води	Поддържане на изградената канализационна мрежа в селата Ситово и Искра	Постоянен	Общинска администрация	Общински бюджет 5 000 лв	Осигуряване на достъп на населението до услугата и опазване на почвите и подпочвените води
	Поддържане на ПСОВ Ситово и мониторинг на заустваните от нея отпадни води	Постоянен	Общинска администрация	Общински бюджет 100 000 лв/год.	Осигуряване пречистване на отпадните води
	Проектиране, финансиране и изграждане канализационна мрежа и ПСОВ Искра	2020 г.		Общински бюджет, ОП „Околна среда”, ПРСР 3 000 000 лв	Пречистване на отпадни канализационни води
Управление на общински водни обекти (язовири)	Контрол върху дейността на наемателите на общински водни обекти (язовири) и поддържане на разрешителния режим при ползването им	постоянен	Кмет на община, ИАРА	1000 лв	Регулиране ползването на язовирите

Повърхностни води	Поддържане и корекция на открити канали, дерета и други обекти за отвеждане на повърхностни води	При нужда	Общинска администрация	ОП „Регионално развитие”, Комисия за защита на населението при БАК 1 000 000 лв	Предотвратяване на затлачване и наводняване, водещи до кризисни ситуации
<u>III. Опазване на почвите</u>					
Опазване на почвите	Предотвратяване на производства, замърсяващи почвите	Постоянен	Кмет на община	1000 лв	Запазване чистотата на почвите
	Контрол върху дейности, водещи до потенциално замърсяване на почвите	постоянен	Общинска администрация	1000 лв	Запазване чистотата на почвите
	Стимулиране на биологичното земеделие и производството на екологично чиста земеделска продукция	постоянен	Общинска администрация, ОП „Развитие на селските райони”	200 000 лв	Екологично чиста продукция
<u>IV. Ефективно управление на отпадъците</u>					
Управление на отпадъците и използване възможностите за рециклиране и повторната им употреба	Поддържане и оптимизиране на системата за организирано сметосъбиране и сметоизвозване	постоянен	Общинска администрация	Общински бюджет 100 000 лв/год	Предоставяне на добра услуга на населението. Предотвратяване замърсяване с БО
	Разширяване на системата за разделно събиране на отпадъци от пластмаса,	ноември 2014 г.	Общинска администрация,	Общински бюджет,	Оползотворяване на отпадъците, намален

хартия, стъкло и метал в останалите населени места от общината, освен Ситово и Искра, и съпътстващата го разяснителна работа сред населението.		Организация за оползотворяване на отпадъци	ООПО 5 000 лв	обем за депониране
Въвеждане на система за събиране на отпадъци от опаковки	Декември 2014 г.	Общинска администрация, Организация за оползотворяване на отпадъци	Общински бюджет, ООПО 2 000 лв	Намаляване на риска от замърсявания
Въвеждане на система за събиране на излязло от употреба електрическо и електронно оборудване	Декември 2014 г.	Общинска администрация, Организация за оползотворяване на отпадъци	Общински бюджет, ООПО 2 000 лв	Намаляване на риска от замърсявания
Въвеждане на ефективна система за управление на опасните и масово разпространени отпадъци – батерии, акумулатори, луминисцентни и живаксъдържащи лампи, отработени масла и нефтопродукти, автомобилни гуми и др.	Юли 2015 г.	Общинска администрация, Организация за оползотворяване на отпадъци	Общински бюджет, ООПО 7 000 лв	Намаляване на риска от замърсявания
Въвеждане на система за събиране на отпадъци от излезли от употреба МПС	април 2015 г.	Общинска администрация, Организация за оползотворяване на отпадъци	Общински бюджет, ООПО 3 000 лв	Намаляване на риска от замърсявания
Включване в регионална интегрирана система за управление на строителни отпадъци	юли 2015 г.	Кмет на Община, СНЦ „Регионален център за управление на отпадъците”	Общински бюджет 10 000 лв	Оползотворяване на отпадъците, намален обем за преработка

	Изграждане на площадка за предварително третиране на строителните отпадъци с мобилна трошачно – сортировъчна инсталация преди депонирането	юли 2015 г.	Кмет на община	МОСВ 4 000 лв	Оползотворяване на отпадъците, намален обем за преработка
	Почистване на замърсените терени и незаконни сметища	При нужда	Общинска администрация, кметове на населени места	Общински бюджет, ПУДООС 10 000 лв/год	Ликвидиране на замърсявания
	Техническо и биологическо рекултивиране на почистените площи, включващо и затревяване или залесяване	След почистване на замърсените терени	Общинска администрация	Общински бюджет, ПУДООС 20 000 лв	Възстановяване на терените и бъдещо рационално използване
	Строг контрол по предотвратяване повторното им замърсяване	постоянен	Кмет на община, кметове на населени места		Поддържане на почистените площи
	Предоставяне на рекултивирани терени на частни предприемачи за селскостопанска дейност	След почистване и рекултивиране на зам. терени	Общинска администрация		Използване на рекултивирани терени
	Участие на Община Ситово в експлоатацията на изградената в рамките на Регионално депо - Силистра инсталация за предварително третиране на ТБО, в т.ч. сепариране и компостиране на зелени отпадъци преди депонирането им.	След въвеждане в експлоатацията на инсталацията	Кмет на община, Регионално сдружение за управление на отпадъците – регион Силистра		Намаляване количеството на депонираните отпадъци на РД Силистра
Намаляване и ограничаване	Прилагане на технологии за екологично чисти производства	Постоянен	производители		Екологично чиста продукция

образуването на отпадъци				10 000 лв	
	Въвеждане на ресурсоспестяващи и безотпадни технологии	Постоянен	производители	10 000 лв	Съхраняване на ресурсите
Управление и оползотворяване на биоразградимите отпадъци	Изграждане на площадка за производство на компост от биоразградими отпадъци	Май 2016 г.	Общинска администрация	100 000 лв	Оползотворяване и намаляване обема на отпадъците
	Контрол върху селскостопанското производство (растениевъдство и животновъдство) и преработвателните предприятия относно образуваните от тях биоразградими отпадъци	постоянен	Общинска администрация, РИОСВ	3 000 лв	Опазване на почвите от замърсяване
<i>V. Опазване на биоразнообразието</i>					
Опазване и развитие на биоразнообразието	Поддържане на естествените местообитания на видовете	периодичен	Общинска администрация, НПО	Общински бюджет, ПУДООС, ОП 10 000лв	Съхраняване на местообитанията
	Контрол върху търговията със застрашени и защитени видове	постоянен	Кмет на община, кметове на населени места наместници, еколог	Общински бюджет 1000 лв	Запазване на ресурсите
	Прецизност при издаване на разрешителни за ползване на лечебни растения за стопански цели	постоянен	Кмет на община		Запазване на ресурсите
	Предотвратяване такова антропогенно въздействие, включително спиране на строителство, водещо до увреждане или унищожаване на биоразнообразието	постоянен	Кмет на община, кметове и кметски наместници,		Съхраняване на биоразнообразието

			еколог, архитект на общината		
	Предотвратяване палене на стърнища, пасища и мери, горски пожари	Постоянен	Кмет на община, упълном. длъжн. Лица, кметове на населени места	Общински бюджет 500лв	Съхраняване на биоразнообразието
	Строги санкции за нарушителите на Закона за биоразнообразието, Закона за лечебните растения, Закона за опазване на земята	При нарушения	Кмет на Община		Спазване на законодателството
Разработване на защитените територии влажните зони	Изготвяне на план за управление на защитените територии и влажните зони	2016 г	Кмет на община, НПО	Общински бюджет, държавен бюджет 5 000лв	Систематизиране и координиране на мерките и задачите за управление
	Популяризиране на защитените територии и влажните зони от общината	2015	Общинска администрация, НПО	Общински бюджет 3000 лв	Привличане интереса към природните дадености на общината
	Разработване на туристически пакет, свързан с развитието на екотуризъм и привличане на туристическия поток	2019	Общинска администрация, НПО	Общински бюджет 5 000 лв	Икономически ползи
<i>VI. Мест на власт и мест на законодателство, обществено, съгласно рудничеството</i>					
Местна власт	Обучение на специалистите по управление и опазване на околната среда от общинска администрация и кметове/кметски наместници на населените места според	При нужда	Кмет на община, РИОСВ	МОСВ, ОП „Добро управление”	Повишаване капацитета на местната власт

	нуждите			2000 лв	
Законодателство	Осъществяване на ефективен контрол за спазване на екологичното законодателство (местно, национално, европейско), превантивна работа и откриване на нарушителите при замърсявания и нанесени вреди на околната среда	постоянен	РИОСВ, Кмет на община, кметове и кметски наместници, упълн. длъжн. лица		Приложение на законодателството на практика
	Своевременно актуализиране на местното законодателство съобразно националното.	постоянен	Общински съвет, Кмет на община, еколог		Синхрон между местното и националното законодателство
Сътрудничество	Сътрудничество, включително трансгранично, със съседни общини в областта на опазването на околната среда.	При нужда	Кмет на община, Общински съвет	8 000 лв	Съвместна грижа за ОС въпреки териториалните граници
	Проучване на добрите екологични практики и адаптирането им към местните условия в общината.	постоянен	Кмет на община	1500 лв	Ползване на чужд опит
Общественост, НПО, бизнес	Привличане на обществеността, НПО и бизнеса за активно участие в управлението и опазването на околната среда.	Постоянен	Общинска администрация	1000 лв	Ангажираност на различните групи
	Работа с обществеността и най-вече с младите и децата за изграждане на отговорно отношение и поведение спрямо околната среда	Постоянен	Общинска администрация	Общински бюджет 3 500 лв	Ангажирана общественост

6. ОРГАНИЗАЦИЯ ЗА ИЗПЪЛНЕНИЕ НА ПРОГРАМАТА

Кметът на общината и упълномощените от него лица – зам. кмет, кметове и кметски наместници на населените места, директор на Дирекция „Специализирана администрация”, както и екологът на общината отговарят за изпълнението на програмата. Обществеността ще бъде също ангажирана с изпълнението на програмата, като страна.

Програмата обхваща период на изпълнение 6 години /2014–2020 г./.

При необходимост тя ще бъде допълвана или актуализирана.

Финансирането на планираните мерки и дейности ще се извършва чрез общинския бюджет и/или външни източници.